

Arrangør: Orienteringsafdelingen, PI-København  
Dansk Politiidrætsforbund



# KBH. CUP - 2. afd.

16. maj 2017



# Velkommen

## til 2. etape af Københavner Cup

Nu er årets 2 første politiløb forhåbentligt godt overstået, dels Albaniløbet i Folehave/Løvhave skovene og første afdeling af Københavner Cup i Kårup Skov. Når jeg skriver forhåbentligt, så skyldes det jo, at dette program er iværksat før den 4. april, hvor sæsonstarten hos de gode løbere på Fyn foregik.

Nu er vi så kommet til 2. etape af Københavner Cup 2017. Denne etape foregår i Risby Vang og Horserød Hegn. Banerne er lagt i hænderne på Karsten Jørgensen, som jo er en rutineret og garvet banelægger. Skovområdet er noget helt andet end det, I blev præsenteret for i Kårup Skov. En typisk sjællandsk skov, her med næsten ingen kupering, en del grøfter og et udbygget stisystem. Til gengæld bliver hastighed og retningsans et vigtigt element undervejs, og et par områder med en del hugninger vil nok også give lidt udfordringer.

Det vil ikke være muligt at lægge banerne ned i den sydlige del af skoven, hvilket skyldes tilstedeværelsen af Horserød Statsfængsel. Området her er forbudt løbsområde, men som borger kan man frit gå i området omkring Statsfængslet. Stævnepladsen vil være placeret i kanten af denne del af skoven, og løberne vil derfor, efter at være kommet i mål, skulle bevæge sig over landevejen for at få aflæst sin brik hos Mogens Jørgensen, som igen i år har stillet sig til rådighed med hurtig beregning, en altid opdateret resultatskærm i vinduet på beregnervognen. Tak til Mogens for dette.



Jeg har i dette program indsat lidt om Kriminalforsorgen, da de jo i det daglige er en af vores samarbejds-partnere på flere områder. Kriminalforsorgen har også været genstand for en omdannelse til større enheder, nye navne, osv... helt i stil med den forandring, som der er sket i politiet. En forandring der er foretaget af Københavns Politis tidligere Politidirektør Reimann, hvis stilling nu overtages af den nuværende Politidirektør i København. Om det bliver 3 gode gange 3 må tiden vise, men det bliver spændende, hvem der bliver ny Politidirektør i København.

Men nu handler det jo om orienteringsløb i politiregi. Det er derfor mit håb, at vi lighed med sidste år, har en stigning i deltagertallet, så fremtiden, trods løbende reformer på arbejdspladsen, forsat kan byde på orienteringsløb i politiregi. Med disse ord vil jeg ønske alle en rigtig god tur i skoven.

Peter Sørensen  
Stævneleder

# Horserød Hegn

Nedenstående artikel er klippet fra Helsingør Leksikon

**Horserød Hegn** udgør en del af den i midten af 1700-tallet og tidligere eksisterende Tikøb Nordskov eller Tikøb Nørre Skov vest, nord og nordøst for Gurre Sø. Ved separationsforretning den 14. juli 1783 blev grænserne for Horserød Indhegning fastlagt. Hegn af sten- og jorddiger blev udført i perioden 1784-1788. Hegnet omkring skovfogedlodden blev opsat i 1786. Skoven blev opmålt og et kort tegnet i 1791 af landinspektør E. C. Stockfleth og omarbejdet

i 1797 af landmålerløjtnant von Oppen. Efter indhegningen er der sket en del arealændringer i Horserød Hegn. Vandstandssænkninger i Gurre Sø i 1850'erne medførte tillæg af søbred og forøgelse af Store Ø's areal. Udvidelsen af Hornbækvej og regulering af Dale vejkryds har fundet sted i årene 1942 og 1975. Skoven har til dette formål afgivet ca. 2,3 ha. For at åbne adgang for offentligheden på østsiden af Gurre Sø og skabe ejerret til hele søen, har Staten i 1977 og 1985 af Foreningen Blaa Kors, Ørsholtgaard, købt en 50-100 m bred skovbræmme langs med søens østbred samt Lille Ø i Gurre Sø. Heraf er i alt ca. 13 ha henlagt under Horserød Hegn.

## FORTIDSMINDER

Horserød Hegn indeholder mange oldtidsminder. I den nordlige del af skoven ligger 6 mere eller mindre beskadigede langdysser fra yngre stenalder, bl.a. den



*En af de stadig imponerende stendysser i Horserød Hegn*

stadig imponerende Videdysse tæt op til den gennemgående Risbyvej, og i midten af skoven, ca. 70 m vest for statsfængslet, en gravhøj fra bronzealderen. I skovens sydvestlige del mellem Gurre Sø, Store Svends Mose og Grønnerendehus findes svage spor af oldtidsagre fra sidste del af bronzealderen. Arealet omfatter ca. 90 ha. Agrene er opmålt og beskrevet i 1956 af tidligere direktør i Fredningsstyrelsen cand.jur. og mag.art. Viggø Nielsen. Syd for parkeringspladsen ved Horserød Kirkevej og 300 m fra Gurre Sø fandt daværende skovfoged Børge Hermansen i 1983 en skålsten (kultsten), som Nationalmuseet skønner er fra yngre stenalder eller ældre bronzealder. I stenen er indhugget ca. 35 skåle, formentlig frugtbarhedssymboler.

## KONG VOLMERS VOLD

En ca. 1,5 km lang jordvold i den sydøstlige del af skoven. Den har næppe

---

noget med Valdemarerne at gøre. Den er snarere et gammelt skel mellem Tikøb bys jorder og overdrevet i Nordskov- og Gurreområdet.

## **GURRE SØS GRÆNSER**

Søens grænser, som de så ud i midaldertiden er i 1973 efterforsket af museumsinspektør Lars Bjørn Madsen og geolog Finn Ulff Møller. Grænserne ses i Horserød Hegn markeret i terrænet af de skrånninger og lavninger, herunder Store Svends Mose, som findes nord for søen. To granitsten med tallene 61 og 36 indhugget i siden, stammende fra von Langens skovinddeling og skelmarkering i 1765, er fundet i nærheden af førnævnte skålsten, og ved Rodebæksmose i den østlige del af skoven.

## **BYGNINGER**

### **HORSERØDLEJREN**

Det nuværende statsfængslet i Horserød, ligger på en del af den tidligere tjenestejord til skovfogedstedet Horserødhus og på del af et nedlagt skovareal vest for tjenestejorden. Fængselsarealet omfatter

i dag 13 ha. Arealet blev i årene 1916-1918 udlejet til "Den danske Komité til Forplejning af syge Krigsfange" til anlæg af en lazaretlejr for 1200 russere. Efter 1918 blev Horserødlejren udlejet til forskellige humanitære formål, og under den tyske besættelse blev området brugt som interneringslejr for tyske emigranter, senere for danske kommunister, for jøder og forskellige danske personligheder. Efter besættelsens ophør i 1945, blev lejren overtaget af fængselsvæsenet, der benyttede den som Statsfængsel for kvinder og indrettede en tuberkuloseafdeling for mænd. I dag fungerer lejren som almindeligt statsfængsel.

### **SKOVFOGEDTJENESTEN**

ved Horserødhus er oprettet formentlig i 1600-tallet. Boligen og tjenestejorden findes indtegnet på von Langens kort fra 1765. Den nuværende bolig er opført i 1898.

### **VESTRE LEDHUS**

Opført i 1901 til afløsning af den i 1790'erne på samme sted opførte skovløberbolig Øvre Ledhus.



---

## ØSTRE LEDHUS

Tidligere hegnsmandshus, har formentlig eksisteret før udskiftningen i 1783. Bygningerne er derimod af yngre dato, fra 1896. Østre Ledhus lå oprindeligt på nordsiden af Esrumvej.

## GRØNNERENDEHUS

Opført i 1996, som afløser for det strå-tækte hus "Øvre Ledhuus", der i tilslutning til skovseparationen blev bygget som hegnsmandsbolig. Boligen er siden 1882 benævnt »Vestre Ledhus«, efter at det vestligste hegnshus i Horserød Hegn "Dahlehuus" ved foden af Dale Bakke ved Esrumvej var nedrevet i 1881 brændte den 15. maj 1994. og Ørsnolthus i 1890.

## PARKBO

Opført i 1925 af savværksejer Peter Christian Nielsen Gotsæd, overtaget af sønnen Helge Nielsen Godsæd i 1949, som flyttede værket til Nygaard i 1950. Parkbo blev herefter anvendt som beboelse for skiftende funktionærer og skovarbejdere, knyttet til skovdistriktet.

## HORSERØD SMEDJE

Den gamle Horserød Smedje ved Esrumvej og nord for det nuværende statsfængsel blev i 1917 solgt af staten til den lokale smed og tilbagekøbt i 1975.



*Alle O-løbs foto i dette program er taget af Jan Kofod.*

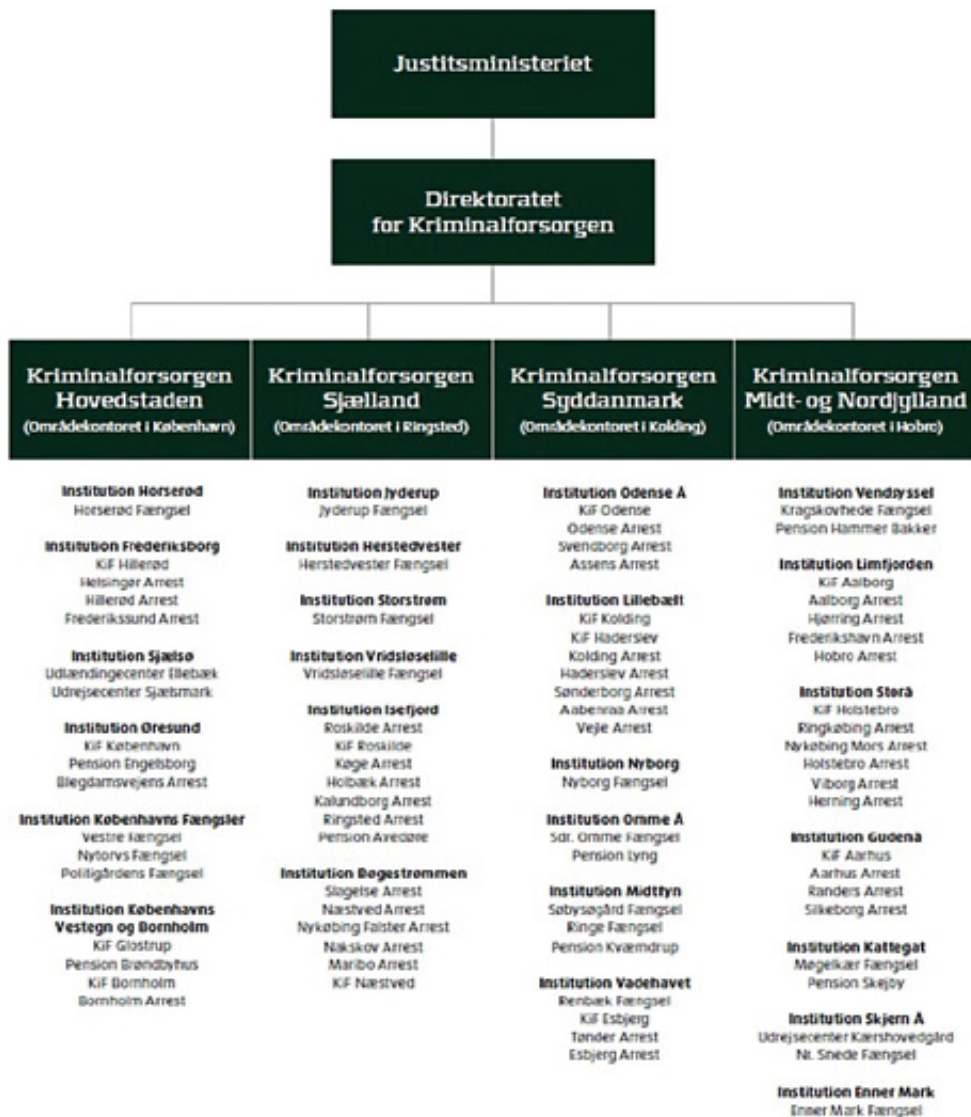






# Kriminalforsorgen

## Struktur







# Horserød Fængsel

---

## HORSERØD FÆNGSEL

Under Institution Horserød

Esrumvej 367, 3000 Helsingør

Fængslet blev taget i brug i 1945-1946. Det er et barakbyggeri, opført under Første Verdenskrig som Røde Kors-lejr for syge russiske, tyske og østrigske krigsfanger.

## KAPACITET

Horserød er et åbent fængsel med 221 pladser, hvoraf 31 er lukkede pladser. På tre afdelinger er der både mænd og kvinder. Der er en familieafdeling, hvor de indsatte kan have børn op til tre år med. Der er endvidere en kontraktafdeling, en halvåben afdeling for mænd samt en halvåben afdeling for kvindelige misbrugere.

Fængslet modtager generelt kvindelige dømte fra Fyn og Sjælland og mandlige dømte fra Sjælland uden for Storkøbenhavn. Hvis særlige hensyn taler for det, kan mandlige dømte fra København også afsone her.

## BESKÆFTIGELSE

Som indsat i fængslet kan man arbejde med

- drift og vedligeholdelse
- metalfag
- møbelsnedkeri
- montering

Nogle indsatte har tilladelse til at arbejde uden for fængslet.

## UNDERVISNING

Der er undervisning i

- forberedende voksenundervisning
- almen voksenundervisning i dansk, engelsk, matematik og edb

Nogle indsatte har tilladelse til at deltage i undervisning uden for fængslet.

## BEHANDLINGSPROGRAMMER

Der er tilbud om disse behandlingsprogrammer:

- Alkohol- og narkoafvænningsprogram for kvinder
- Almen afvænningsprogram fra narkomisbrug
- Støtte og motivation til substitutionsbrugere
- Det kognitive færdighedsprogram
- Prison Smart
- Anger Management (vredesprogram)
- Booster
- Styrk og Vind (for kvinder)

# Indbydelse til Københavner Cup

## 3. etape

Torsdag d. 1. juni 2017  
i Danstrup-Krogenberg Hegn

**STÆVNECENTER:** Tikøb Idrætscenter, Helgesvej v/nr. 10, 3080 Tikøb.  
Åben fra kl. 08.00 (Bemærk det er på bagsiden af Idrætscentret)

**PARKERING:** Ved stævnecenter.

**STÆVNEPLADS:** ca. 3,5 km. fra Stævnecenter. Se vejledning i program.

**START/MÅL:** Start: max. 500 meter fra stævneplads.  
Mål: ved stævneplads.

**FØRSTE START:** kl. 10.00.

**KONTROLSYSTEM:** Elektronisk Sport Ident.

**KORT:** Danstrup-Krogenberg Hegn 1:10.000, 2015. Ækv. 2,5 m.

**BANER:** Bane 1: ca. 10 km svær.                      Bane 2: ca. 8 km svær.  
Bane 3: ca. 6 km svær.                              Bane 4: ca. 4 km svær.  
Bane 5: ca. 6 km mellemsvær.                  Bane 6: ca. 5 km let.

**TILMELDING:** Senest den 20. maj 2017 kl. 12.00 via Outlook til Peter Sørensen [PSO011@politi.dk](mailto:PSO011@politi.dk). Husk at oplyse nr. på egen SI-brik.

**STARTAFGIFT:** 80,- kr. som indbetales til Bruno Stub, Danske Bank, konto nr. 1551 6714765. Leje af brik 10,- kr.

**PRÆMIER:** Efter deltagerantal på 3. etape. Desuden præmier for det samlede resultat efter alle tre etaper.

**AFSLUTNING:** Kl. ca. 13.30 i Stævnecenter. Præmieoverrækkelse og kaffebord. Kaffe og brød bestilles ved tilmelding: 40,- kr.

**BANELÆGGER:** Christopher og Henrik Wiberg, PI København.

**BANEKONTROL:** Torkil Hansen, PI København.

**OVERDOMMER:** Tilstedeværende medlemmer af FU.





Udgiver: Dansk Politiidrætsforbund  
Politigården, Københavns Vestegns Politi  
Birkelundsvej 2 • 2620 Albertslund  
Tlf. 2294 9182 • Mail: [info@politisport.dk](mailto:info@politisport.dk)

Grafisk produktion og tryk: FL Tryk

Annonceekspedition: Politiidræt  
Agerbakken 21 • 8362 Hørning  
Tlf. 8793 3786 • Mail: [info@politiinfo.dk](mailto:info@politiinfo.dk)

---